

**PRI Launch Event on
“Realizing Development Aspirations with Domestic Resource Mobilization
Amidst Macroeconomic Challenges”**



PRI seminar on dev aspirations

Experts favour curbs on CAD, imports to avoid fiscal crisis

They also suggest unified exchange rate, keeping export growth

October 31, 2022



Prime Minister's Economic Affairs Adviser Dr Mashiur Rahman, State Minister for Planning Dr Shamsul Alam, and Policy Research Institute of Bangladesh (PRI)

Chairman Dr Zaidi Sattar, among others, at a seminar, titled 'Realising Development Aspirations with Domestic Resource Mobilisation amidst Macroeconomic Challenges', organised by the PRI at a hotel in the city's Banani on Sunday. — FE photo

Bangladesh should make vigorous efforts to contain its current account deficit (CAD), opt for exchange rate unification, and restrain import demand to avoid a potential financial crisis, experts said in a programme on Sunday.

Besides, they suggested taking effective measures to maintain good growth in export as well as encouraging remittance inflow via the formal channel to bridge the gap in the balance of payment.

They also emphasised mobilising local resources to meet domestic demand to reduce pressure on imports and save foreign currency.

They made the remarks at a seminar - "Realising Development Aspirations with Domestic Resource Mobilisation amidst Macroeconomic Challenges" - organised by the Policy Research Institute of Bangladesh (PRI) at a hotel in the city's Banani area.

Prime Minister's Economic Affairs Adviser Dr Mashiur Rahman addressed the event as the chief guest. State Minister for Planning Dr Shamsul Alam spoke in the programme as the special guest, with PRI Chairman Dr Zaidi Sattar in the chair.

Besides, ACI Managing Director Dr Arif Dowla, bKash Ltd CEO Kamal Quadir, Friedrich Naumann Foundation Bangladesh Country Representative Dr Najmul Hossain, Foreign, Commonwealth & Development Office (FCDO) Development Director (Bangladesh) Matt Cannell, PRI Research Director Dr M A Razzaque, and PRI Director Dr Bazlul Haque Khondker also spoke on the occasion.

In a presentation, Dr Sattar said the deficit in the current account reveals that the nation is spending more than its income, but it is needed to ask where the extra spending is going.

Terming Bangladesh's CAD of 4.0 per cent of the GDP in fiscal year (FY) 2022 too high, he said, "Historical and cross-country analysis shows if CAD runs over 3.0 per cent for three to five years, the economy may fall into a financial crisis as well as experience slowing down of growth."

"We can't allow that to happen here," he said, adding: the government should sincerely try to bring the CAD down under 3.0 per cent of the GDP.

He also mentioned that the International Monetary Fund (IMF) projected that the CAD would stand at 3.7 per cent of the GDP in 2027, which may not be a good thing for the country.

The PRI chairman projected that the taka may depreciate further against the dollar, as the US Federal Reserve may raise interest rates - if US inflation does not slow down.

Currency has not just depreciated in Bangladesh, rather the emerging economies around the world collectively lost over US\$ 200 billion recently, he added.

"Multiple exchange rate is not a good idea. Instead, the government should move for unified rate, as it has been proven suitable for most economies."

Besides, Dr Sattar suggested withdrawing all regulatory duties (RDs) on imports to ease the raging inflation, which is not a result of increased demand, but rather has come from the supply side.

He also underlined that weak governance in the financial sector, high non-performing loans (NPLs) in the banking system, low tax-GDP ratio, over-reliance on trade taxes, lack of export diversification, dependency on the single export product, and weak negotiation capacity in international trade talks, among others, are the key challenges of Bangladesh economy.

The prime minister's adviser emphasised carrying out studies to find out ways to raise the tax-GDP ratio, which is one of the lowest among the emerging economies around the world.

He said if the export growth continues nicely, repayment of loans would not be a problem; however, mid- to long-term measures are required for the betterment of the economy.

Responding to the suggestion of a uniform exchange rate, Dr Mashiur said, "Uniformity is good, but if there is a scope of making social justice to some people, the government wants to give the benefit."

The Bangladeshi labour force has expertise in labour-intensive and low-tech industries, he noted, adding: "To become a middle-income country and then a high-income country, technological intervention is much needed in labour market."

Referring to the incentivisation of some industries, the adviser said, "Some industries get incentive for obvious reasons, but it becomes their habit... and it can't be taken away from them to divert to other industries."

Emphasising taking more actions to stabilise micro-economic challenges, Dr Mansur said, "Storms come, but it is the owner's responsibility to protect the home."

Referring to depleting reserve, he opined, "Regarding calculation of reserve, Bangladesh needs to adopt international best practices and define reserve in the right way."

He also suggested rationalising fertiliser subsidies in a bid to reduce the excessive use of chemical fertilisers.

The state minister for planning said under the current circumstances, containing inflation should be the key focus of the government.

On the other hand, thrust in revenue collection should not be enforced on the authority concerned in the testing time.

He also favoured finding a mechanism to unify the foreign exchange rates.

The ACI managing director said tech intervention in fertiliser use, especially a mix of urea and organic fertiliser can reduce agricultural production costs by at least 30 per cent.

He also claimed that subsidies sometimes reduce competitiveness in an industry, so there is a scope for rethinking facilitation.

The bKash CEO, referring to the contribution of the MFS in bringing remittance in the country, said last year, his company brought \$280 million in remittance through 12 banks, and the figure may reach about \$400 million this year.

However, Mr Quadir mentioned that the remitters get about Tk 95-97 per dollar and the kerb market rate is quite high than the bank rate, which is a major reason for migrant workers to become victims of 'hundi'.

In another presentation, the PRI research director said the current tax-GDP ratio in Bangladesh is about 8.7 per cent against the target of 10.6 per cent, which is one of the lowest in the world.

Of the total revenue, 31 per cent is collected from direct tax, while 69 per cent is generated from indirect tax, Dr Razzaque said, adding: "The country should raise its tax-GDP ratio to 15 per cent."

<https://thefinancialexpress.com.bd/trade/experts-favour-curbs-on-cad-imports-to-avoid-fiscal-crisis>

The Daily Star

High current account deficit may lead to financial crisis

Warns Policy Research Institute

Star Business Report

Mon Oct 31, 2022

The economy might fall into a financial crisis and face a growth slowdown if the existing pace of higher current account deficit persists for three to five years, warned the Policy Research Institute of Bangladesh (PRI) yesterday.

The economic crisis triggered by the Russia-Ukraine war, supply chain disruption and soaring prices of commodities in the post-coronavirus period has already caused Bangladesh's foreign exchange reserves to fall, consumer prices rising and the current account deficit remaining very high.

The current account deficit, a situation where a country imports more goods and services than it exports, was 4 per cent of gross domestic product (GDP) in the fiscal year of 2021-22, overshooting the 3 per cent mark termed as the red line.

"And historical and cross-country analysis shows if the current account deficit runs over 3 per cent for three to five years, the economy will fall into a financial crisis and inevitable growth slowdown," said PRI Chairman Zaidi Sattar at an event at the Sheraton Dhaka hotel.

"We can't allow that to happen."

The think-tank organised the event to discuss issues related to the realisation of Bangladesh's development aspirations with domestic resource mobilisation amidst macroeconomic challenges.

Recently, the International Monetary Fund said Bangladesh will continue to see a high deficit in its current account balance till 2027. The current account deficit will be 3.8 per cent of the GDP in the current fiscal year, compared to 4.1 per cent in the last fiscal year, it said.

It came as import bills rocketed for higher commodity prices globally. On the contrary, exports have not gone up as expected.

"I don't think we can sustain a current account deficit of 3-4 per cent of GDP for three to five years. We can't afford it," Sattar said.

The former World Bank economist said inflation faced by consumers is mainly imported driven by a supply shock.

"No silver bullet is available. Various options have to be carefully reviewed and actions have to be taken."

He suggested a reduction of regulatory duties on imported items to reduce the inflation pain facing the people.

Inflation surged to a 10-year high of 9.52 per cent in August. It, however, fell to 9.10 per cent in September.

"The crisis that Bangladesh is facing originates from the external front. But we have to protect our economy," said PRI Executive Director Ahsan H Mansur.

The former economist of the IMF said the interest rate, which is used by central banks around the world to curb demand and contain inflation, has not been utilised to find a solution.

Stability in the exchange rate has not been achieved as no uniformity in rates has come about though the taka has lost significant value against the US dollar.

"Foreign exchange reserves are still falling," he said, suggesting the Bangladesh Bank adopt international best practices to define the reserves.

The IMF has long been suggesting the central bank exclude the dollar-denominated local investments from reserves – to be nearly \$8 billion— from the calculation of reserves, used to meet the country's external obligation, including import payments.

Mansur also cited the recent power crisis, which has affected manufacturing and trade.

"Our industry is crying," he said.

"It was initially told that the power crisis will be over in a month. But two more months have gone and there is no solution."

Mansur stressed taking appropriate measures to produce and supply food, saying there is no chance to believe that there would be a famine under the current circumstances and Bangladesh's state of development.

At the event, Mashiur Rahman, economic affairs adviser to the prime minister, said uniformity in the exchange rate is needed to restore stability to the foreign exchange market.

Shamsul Alam, state minister for planning, also talked about the unified exchange rate.

"We should work on the method and process. Serious thoughts need to be given regarding the interest rate cap on loans."

He said managing the economy and containing higher inflation should be the prime focus. "Increasing revenue may not be the thrust in this testing time."

According to the state minister, efforts should be made to reduce non-performing loans.

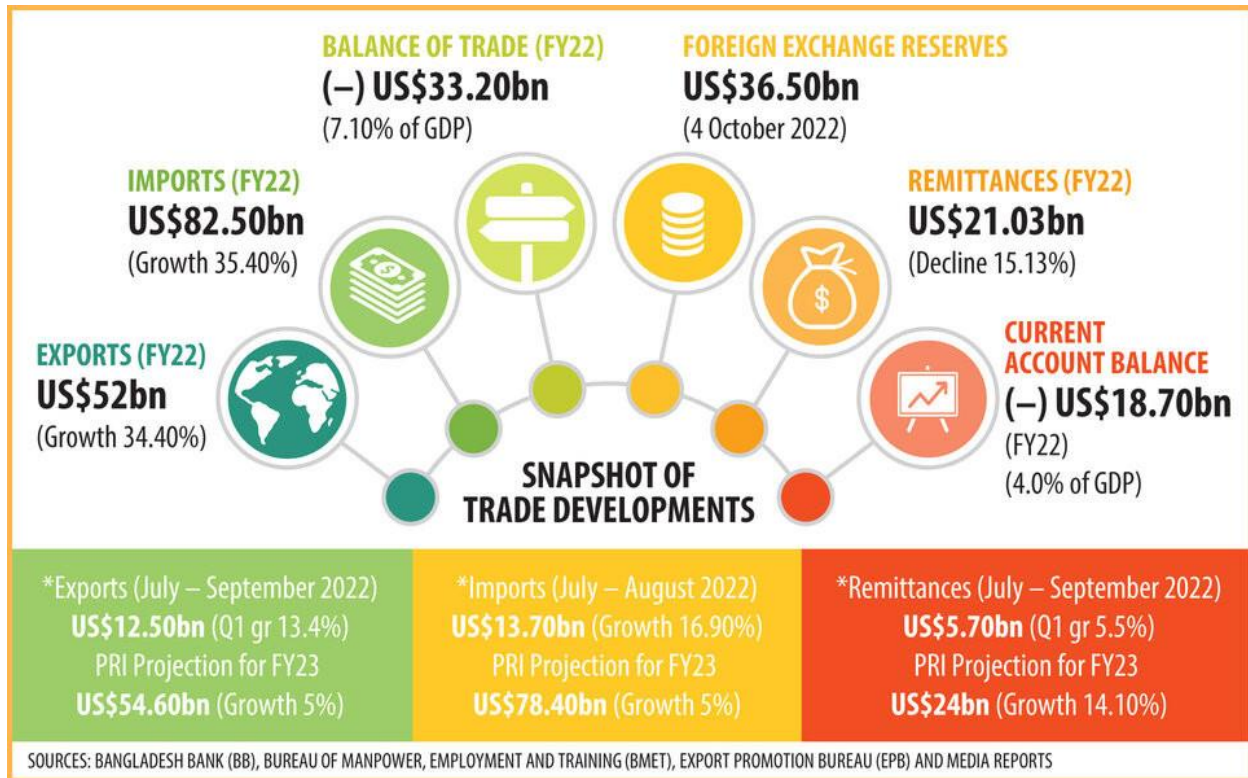
Default loans in the banking sector surged 19.3 per cent year-on-year in the first quarter of 2022, driven by the withdrawal of the relaxed loan classification policy.

<https://www.thedailystar.net/business/economy/news/high-current-account-deficit-may-lead-financial-crisis-3156506>

October 30, 2022 8:44 PM

PRI: 3 big factors affecting the economy now

A current account deficit of more than 3% of GDP for three to four years is likely to cause financial difficulties, says PRI



Bangladesh's economy is currently dealing with three big issues - inflation, the current account deficit and external debt said Zaidi Sattar, chairman of the Policy Research Institute (PRI).

Currency depreciation significantly affected imported goods, and an equal percentage increase in tariffs in the form of imported inflation ultimately put pressure on consumers, PRI's research found.

According to the research, Bangladesh will not be able to sustain a high current account deficit for three to five years.

Currently, interest on the nation's debt accounts for up to 20% of all government revenue and 14% of all public spending.

Experts were speaking at the “Realizing Development Aspirations with Domestic Resource Mobilization Amidst Macroeconomic Challenges.”

The program's chief guest, Mashiur Rahman, the prime minister's economic adviser, stated that although the public debt to GDP ratio has not yet reached worrying levels, it may do so in the future since it may put a further burden on the economy.

The government is taking a lot of precautions in terms of public debt and borrowing, he said.

He also added: “However, even if you are cautious, it may not be possible to maintain it sometimes and I don't think there is any reason to worry about private-sector borrowing.”

He also felt that there is a need for a study on macroeconomics.

State Minister of Planning Shamsul Alam in his speech focused on the government's priority, he said: “Among domestic resources mobilization, our main goal now is to increase revenue and it is being worked on. Managing the reserve is another core concern. We also have to do a lot with the unified dollar rate which is a must.”

“To reduce inflation and manage the macroeconomy we have reduced non-performing loans (NPL) as well,” he added.

Earlier in his keynote presentation, Zaidi Sattar, chairman of PRI said that 20% currency depreciation is equal to a 20% increase in tariffs and a windfall for NBR.

It's a windfall for import-substituting businesses, whose level of effective protection jumps by 20% at the expense of consumers.

Bangladesh would not be able to sustain a big current account deficit for three to five years, according to the Policy Research Institute of Bangladesh. A current account deficit is a sign that a country is importing more than it is exporting.

Sattar said: “Bangladesh's current account deficit was 4% of GDP in the fiscal year of 2021-22, and a country running more than 3% of GDP in a current account deficit for three-four years is likely to face a financial crisis.

It is a bad idea and I don't think we can sustain the current account deficit at 3-4% of GDP for three to four years. We can't afford it," he added.

Additionally, he mentioned in his presentation that Bangladesh's economy is currently dealing with three issues, including inflation and the current account deficit. Another obstacle is anticipated to be external debt.

MA Razzaque, director of PRI in his presentation said that public health spending should be at least 5% of the GDP, which is just 0.7%.

The eighth FYP (Five-year plan) projection is to raise this up to 2% by 2025."

Regarding currency depreciation, he stated that the taka will depreciate by more than 20%, increasing the burden of debt payment and restricting fiscal space.

"Although relatively manageable, the external debt stock is rapidly increasing, going from less than \$40 billion in FY15 to nearly \$96 billion in FY22. External debt servicing fees for the public sector will increase from \$3 billion to \$5.2 billion per year by 2030. If private sector fees are added, the total will exceed \$8 billion."

"He also informed, government borrowing is increasing from domestic sources at higher interest rates. Interest payments on domestic debt is currently about as high as 20% of all government revenue and 14% of total public spending."

On the other hand, M A Razzaque, director of PRI in the concluding part of the presentation said that the simulated outcomes validate the long-standing understanding that tax reforms focusing on increasing tax efforts and structural change in revenue composition will be highly beneficial to Bangladesh.

The structural shift to raise 70% of revenue from direct taxes alone expands the economy by about 1% and 0.6% to GDP growth.

The changes in tax structure in favour of the direct tax along with expenditures of additional revenue likely result in an additional 3.3% point to the GDP growth rate.

This is a major outcome in any context and more so in the context of Bangladesh, as the nation strives to attain a 10% plus GDP growth rate, he described.

Given Bangladesh's average ICOR value of 4.5%, it is hypothesized that an additional investment of 13.5% will be required to add 3% points to the GDP growth rate. In other words, SIM2E's proposed tax-expenditure reforms will result in an increase in investment of 13.5%.

<https://www.dhakatribune.com/bangladesh/2022/08/01/bangladesh-witnesses-highest-ever-1870-billion-deficit-in-fy22>



30 October, 2022, 10:25 pm

Current account deficit flashes a warning to economy

According to the IMF, the nation will continue to witness a high deficit in the current account balance till 2027



Economists have called for minimising the deficit in the current account balance, as it stood at around 4% of the gross domestic product (GDP) at the end of FY22.

They warned of a full-blown financial crisis and inevitable growth slowdown if the deficit continues to be above the 3% red-line for the next three to five years.

"We cannot allow that to happen," Zaidi Sattar, chairman of the Policy Research Institute (PRI) of Bangladesh, told a seminar in Dhaka Sunday.

The country ended FY22 with a record \$18.7 billion current account deficit, as the IMF Global Economic Outlook Report published in October this year predicted the nation will continue to witness a high deficit in the current account balance till 2027.

At the programme, Zaidi Sattar also said the country's foreign currency reserve is okay to meet the imports for next five to six months, but it is still below the comfort zone.

In the October report, the IMF too linked the current account deficit to the strain on the reserve, as it predicted the gap will be 3.8% of the GDP this year.

Citing a 34% export growth in FY22, Zaidi Sattar pointed at a 35% import surge at that time, which he said widened the current account gap last year.

As the pandemic waned in 2021 leading economies to reboot, world trade logged a sharp turnaround. But the Russia-Ukraine conflict in February this year jeopardised the half-patched recovery and roiled the global supply chain – causing energy, food and commodity prices soaring rapidly.

Against the turbulent economic backdrop, the economist noted four points to minimise the current account gap, which include restoration of supply-demand balance, restraining imports, maintaining exports and remittances at a pace of July-September period this year and unifying the exchange rates.

At the seminar titled "Realising Development Aspirations with Domestic Resource Mobilisation Amidst Microeconomic Challenges", PRI Executive Director Ahsan H Mansur said, "Storms are external, but we need to make sure that our houses are strong. More actions are needed to face the microeconomic challenges."

As the chief guest of the programme, Prime Minister's Economic Affairs Adviser Mashiur Rahman said different exchange rates are meant for providing the forex earners with "some social justice".

He, however, agreed upon limiting imports to save the depleting forex reserve. The adviser said Bangladesh needs to adopt global best practices in defining and maintaining it.

Mashiur Rahman said repayment of foreign debts would not be an issue for Bangladesh if the export growth continues.

He called for carrying out studies to find ways to raise the country's tax-GDP ratio – which is significantly low among the emerging economies.

The adviser also talked about ongoing power shortage and rationalising fertiliser subsidies by ensuring farming efficiency.

As the special guest of the seminar, State Minister for Planning Shamsul Alam said inflation should be the prime focus of macroeconomic management, as forex reserve will be at the core of concern.

He said the government is trying to reduce the amount of defaulted loans and increase the foreign exchange reserve.

Matt Cannell, development director of the Foreign, Commonwealth & Development Office (FCDO) Bangladesh, and Najmul Hossain, country representative of the Friedrich Naumann Foundation, also spoke at the programme.

Arif Dowla, managing director of ACI, and Kamal Kadir, CEO of bKash Limited, were the panellists at the seminar.

<https://www.tbsnews.net/economy/current-account-deficit-flashes-warning-economy-522878>

৫য়ুগে বনিকবান্ৰা

পিআরআই আয়াজিত আলোচনায় বক্তারা

চলতি হিসাবের ঘাটতি জিডিপির ৩ শতাংশের বেশি কাম্য নয়

নিজস্ব প্রতিবেদক

অক্টোবর ৩১, ২০২২



বর্তমানে দেশের চলতি হিসাবের ঘাটতি মোট জিডিপির ৪ শতাংশে পৌঁছেছে, যা ৩ শতাংশের বেশি কাম্য নয়। বিদ্যমান সংকট মোকাবেলায় দেশের অভ্যন্তরীণ সম্পদ আহরণ বাড়ানোও প্রয়োজন। এক্ষেত্রে মাঠ পর্যায়ের আমলাতন্ত্রকে বড় সমস্যা হিসেবে দেখছেন সংশ্লিষ্টরা। গতকাল দেশের অর্থনীতির অবস্থা তুলে ধরতে আয়োজিত আলোচনায় এসব কথা বলেন বক্তারা।

রাজধানীর একটি হোটেলে আলোচনাটির আয়োজন করে বেসরকারি গবেষণা প্রতিষ্ঠান পলিসি রিসার্চ ইনস্টিটিউট (পিআরআই)। 'রিয়েলাইজিং ডেভেলপমেন্ট অ্যাসপিরেশনস উইথ ডমেস্টিক রিসোর্স মোবাইলাইজেশন অ্যামিডস্ট ম্যাক্রোইকোনমিক চ্যালেঞ্জেস' শীর্ষক আলোচনায় প্রধান অতিথি ছিলেন প্রধানমন্ত্রীর অর্থনৈতিক উপদেষ্টা ড. মসিউর রহমান। বিশেষ অতিথি ছিলেন পরিকল্পনা প্রতিমন্ত্রী ড. শামসুল আলম।

পিআরআই চেয়ারম্যান ড. জায়েদী সান্তারের সভাপতিত্বে সূচনা বক্তব্য রাখেন পিআরআই নির্বাহী পরিচালক ড. আহসান এইচ মনসুর। অনুষ্ঠানের প্রতিপাদ্য নিয়ে দুটি উপস্থাপনা প্রদান করা হয়। রেজিলিয়েন্স অ্যামিডস্ট ম্যাক্রোইকোনমিক স্টেইন শীর্ষক উপস্থাপনা পেশ করেন পিআরআই চেয়ারম্যান

ড. জায়েদী সান্তার। দ্বিতীয় উপস্থাপনার প্রতিপাদ্য ছিল 'ডোমেস্টিক রিসোর্স মোবাইলজেশন অ্যান্ড রিয়েলাইজিং ডেভেলপমেন্ট অ্যাসপিরেশন'। এ বিষয়ে উপস্থাপনা করেন পিআরআই গবেষণা পরিচালক ড. আবদুর রাজ্জাক এবং পরিচালক ড. বজলুল হক খন্দকার।

আলোচনায় প্রতিপাদ্য নিয়ে মতামত জানান, বিকাশ লিমিটেডের প্রধান কামাল কাদির, এসিআইয়ের ব্যবস্থাপনা পরিচালক ড. আরিফ উদ দৌলা, বিল্ডের প্রধান নির্বাহী কর্মকর্তা ফেরদৌস আরা, এনবিআরের সাবেক সদস্য সাবেক সদস্য মো. ফরিদ উদ্দিনসহ প্রমুখ। এছাড়া বক্তব্য রাখেন ফ্রেডরিক নউম্যান ফাউন্ডেশনের (এফএনএফ) কান্ট্রি রিপ্রেজেন্টেটিভ ড. নাজমুল হোসেন, ফরেন কমন্ওয়েলথ অ্যান্ড ডেভেলপমেন্ট অফিস (এফসিডিও) বাংলাদেশের পরিচালক ম্যাট ক্যানেল।

রেজিলিয়েন্স অ্যামিডস্ট ম্যাক্রোইকোনমিক স্ট্রাইন শীর্ষক উপস্থাপনায় ড. জায়েদী সান্তার বলেন, কোনো দেশের চলতি হিসাবের ঘাটতি ৩ শতাংশের ওপরে গেলে সেটা ভালো নয়। গত অর্ধবছর বাংলা দেশের চলতি হিসাবের ঘাটতি ৪ শতাংশে পৌঁছেছে। যদি আগামী তিন-চার বছরের মধ্যে ৩ শতাংশের মধ্যে আনা না যায়, তবে ঝুঁকির মধ্যে পড়বে অর্থনৈতিক ব্যবস্থাপনা। এ বিষয়ে নীতি প্রণয়নসহ একক মুদ্রা বিনিময় হার নির্ধারণ এবং রফতানি ও রেমিট্যান্স বাড়ানোর প্রয়োজনীয় পদক্ষেপ গ্রহণের সুপারিশ করেন তিনি।

ড. এমএ রাজ্জাক তার প্রবন্ধে বলেন, দক্ষিণ এশিয়ায় কর-জিডিপি অনুপাতে বাংলাদেশ সবচেয়ে পিছিয়ে। কিন্তু উন্নত অর্থনীতির দেশের পর্যায়ে যেতে হলে এ অবস্থার পরিবর্তন ঘটাতে হবে। সংকট মোকাবেলায় অভ্যন্তরীণ সম্পদ বা রাজস্ব আয় বাড়ানো খুব জরুরি।

বিশেষ অতিথির বক্তব্যে পরিকল্পনা প্রতিমন্ত্রী ড. শামসুল আলম বলেন, আমদানি ব্যয় বেড়ে যাওয়ায় মূল্যস্ফীতি বেড়েছে। তবে সরকার মূল্যস্ফীতি নিয়ন্ত্রণকে সর্বোচ্চ অগ্রাধিকার দিচ্ছে। এ জন্য নিত্যপ্রয়োজনীয় পণ্যের ক্ষেত্রে শুল্ক কমানোর পাশাপাশি কৃষিজাত পণ্য আমদানি সহজ করা হয়েছে। একই সঙ্গে বৈদেশিক মুদ্রার বিনিময় হার স্থিতিশীল রাখার প্রয়োজনীয় পদক্ষেপ নেয়া হচ্ছে। খেলাপি ঋণের পরিমাণ কমিয়ে আনা এবং বৈদেশিক মুদ্রার রিজার্ভ বাড়ানোর চেষ্টা করছে সরকার।

প্রধানমন্ত্রীর অর্থনৈতিক উপদেষ্টা ড. মসিউর রহমান বলেন, বৈদেশিক মুদ্রার বিনিময় হারের ক্ষেত্রে, বিশেষত রেমিট্যান্স আহরণের ওপর প্রণোদনা দেয়ার উদ্দেশ্যে হলো প্রবাসীদের সুবিধা দেয়া। এর মাধ্যমে মূলত দেশের একটি জনগোষ্ঠীকে সামাজিক সুরক্ষা দেয়া হচ্ছে। তবে ভবিষ্যতে অর্থনৈতিক সুষ্ঠু ব্যবস্থাপনার স্বার্থে একক বিনিময় হারের দিকে যেতে হবে। এছাড়া অভ্যন্তরীণ সম্পদ আহরণ বৃদ্ধিতে মাঠ পর্যায়ের আমলাতন্ত্র একটা বড় সমস্যা বলেও মত প্রকাশ করেন তিনি।

যুগান্তর

পিআরআই'র আলোচনা সভায় বক্তারা

অর্থনীতিতে প্রধান চ্যালেঞ্জ তিনটি

৩১ অক্টোবর ২০২২,

মূল্যস্ফীতির হার নিয়ন্ত্রণ, বিনিময় হার স্থিতিশীল রাখা ও বাণিজ্য ঘাটতি কমাতে না পারলে দেশের অর্থনীতিতে চরম বিপর্যয় ঘটবে। এ তিনটিই এখন প্রধান চ্যালেঞ্জ। দেশের অর্থনীতি এমনিতেই সংকটের মধ্যে রয়েছে। এসব চ্যালেঞ্জ দ্রুত নিয়ন্ত্রণ করতে না পারলে সংকট আরও প্রকট আকার ধারণে পারে বলে সতর্ক করেছেন অর্থনীতিবিদরা। সরকারের নীতিনির্ধারকরা বলেছেন, সরকার বিনিময় হার স্থিতিশীল রাখা ও বৈদেশিক মুদ্রার রিজার্ভ বাড়াতে পদক্ষেপ নিয়েছে। এগুলো বাড়লে পরিস্থিতি নিয়ন্ত্রণে চলে আসবে।

রোববার রাজধানীর হোটেল শেরাটনে পলিসি রিসার্চ ইনস্টিটিউট (পিআরআই) আয়োজিত আলোচনা সভায় বক্তারা এসব কথা বলেন। 'অভ্যন্তরীণ সম্পদ বাড়ানোর মাধ্যমে সামষ্টিক অর্থনৈতিক চ্যালেঞ্জ মোকাবিলা' শীর্ষক আলোচনা সভায় প্রধান অতিথি ছিলেন প্রধানমন্ত্রীর অর্থনীতিবিষয়ক উপদেষ্টা ড. মসিউর রহমান এবং বিশেষ অতিথি পরিকল্পনা প্রতিমন্ত্রী ড. শামসুল আলম। মূল প্রবন্ধ উপস্থাপন করেন পিআরআইর চেয়ারম্যান ড. জায়েদী সান্তার। বক্তব্য রাখেন সংস্থাটির নির্বাহী পরিচালক ড. আহসান এইচ মনসুর, অর্থনীতিবিদ ড. এমএ রাজ্জাক।

আলোচকদের মতে, গত বছরে জিডিপি প্রবৃদ্ধি হয়েছে ৩ দশমিক ৫ শতাংশ। যা সাম্প্রতিক সময়ের মধ্যে সবচেয়ে কম। এটি একটি সতর্ক সংকেতও বলা যায়। বৈশ্বিক ও দেশীয় পরিস্থিতিতে দিন দিন অর্থনৈতিক সংকট বাড়ছে। এর মধ্যে বিনিময় হারে চলছে অস্থিরতা, আন্তর্জাতিক বাজারে পণ্যের দাম বৃদ্ধি পাওয়ায় আমদানি ব্যয় বেড়েছে। যা বৈদেশিক মুদ্রার রিজার্ভের ওপর চাপ সৃষ্টি করেছে। একই সঙ্গে রপ্তানির তুলনায় আমদানি ব্যয় দ্বিগুণ বেড়ে যাওয়ায় বাণিজ্য ঘাটতি বেড়ে যাচ্ছে। ইতোমধ্যে বাণিজ্য ঘাটতি বেড়ে ৩ হাজার ৩০০ কোটি ডলার ছাড়িয়েছে। যা মোট দেশজ উৎপাদনের (জিডিপি) ৭ দশমিক ১ শতাংশ। এই ঘাটতি কমাতে না পারলে অর্থনীতিতে চাপ আরও বাড়বে।

প্রধান অতিথির বক্তব্যে ড. মসিউর রহমান বলেন, বর্তমান পরিস্থিতিতে কর-জিডিপি অনুপাত বাড়ানোর উপায় খুঁজে বের করা জরুরি। বিদ্যমান অর্থনৈতিক সংকট উত্তরণে নিবিড়ভাবে কাজ করতে হবে। বৈদেশিক মুদ্রার বিনিময় হারের ক্ষেত্রে স্থিতিশীলতা আনতে বিশেষত রেমিট্যান্স (প্রবাসী আয়) আহরণের ওপর প্রণোদনা দেওয়া হচ্ছে। এর মাধ্যমে মূলত দেশের একটি জনগোষ্ঠীকে সামাজিক সুরক্ষা দেওয়া হচ্ছে। তবে ভবিষ্যতে অর্থনৈতিক সুষ্ঠু ব্যবস্থাপনার স্বার্থে ইউনিফাইড বা একক বিনিময় হারের দিকে যেতে হবে। তিনি আরও বলেন, বাংলাদেশের অনেক শ্রমশক্তি রয়েছে। কিন্তু তাদের প্রযুক্তি দক্ষতা কম। ২০৩১ সালে একটি মধ্যম আয়ের দেশে পরিণত

করতে শ্রমবাজারে প্রযুক্তিগত দক্ষতা বাড়ানো জরুরি। পরিকল্পনা প্রতিমন্ত্রী ড. শামসুল আলম বলেন, দেশের অর্থনৈতিক পরিস্থিতি গত অর্থবছরের তুলনায় অনেক ভালো। মূল্যস্ফীতি নিয়ন্ত্রণের জন্য নিত্যপ্রয়োজনীয় পণ্যের ক্ষেত্রে শুল্ক কমানোর পাশাপাশি কৃষিজাত পণ্য আমদানি সহজ করা হয়েছে। এ নিয়ে সরকার আরও কাজ করছে। একই সঙ্গে বৈদেশিক মুদ্রার বিনিময় হার স্থিতিশীল রাখার জন্য প্রয়োজনীয় পদক্ষেপ নেওয়া হচ্ছে। খেলাপি ঋণের পরিমাণ কমিয়ে আনা এবং বৈদেশিক মুদ্রার রিজার্ভ বাড়ানোর চেষ্টা করছে সরকার। এজন্য বিভিন্ন ধরনের পদক্ষেপও নেওয়া হয়েছে।

মূল প্রবন্ধে ড. জায়েদী সাত্তার বলেন, বাংলাদেশের যে বাণিজ্য ঘাটতি তার অন্যতম প্রধান কারণ হচ্ছে আমদানি বেশি, রপ্তানি কম। আমদানি যে হারে বাড়ছে, সে হারে রপ্তানি বাড়ছে না। ফলে ঘাটতি বেড়েই চলেছে। এ ধারা চলতে থাকলে ভবিষ্যতে সংকট আরও বাড়বে। এর সঙ্গে অর্থনীতিতে বড় সংকট হয়ে দেখা দিয়েছে মূল্যস্ফীতি ও রিজার্ভ নিয়ে। তবে এর পেছনে বৈশ্বিক কারণও রয়েছে। তিনি আরও বলেন, আন্তর্জাতিক বাজারে পণ্যের দাম বাড়ার কারণে দেশের বাজারে হঠাৎ করে ডলারের দাম বেড়ে গেছে। এর জন্য রেমিট্যান্স কমাও একটি কারণ। কেননা রেমিট্যান্স কমায় ডলারের সরবরাহ কমেছে। এতে বেড়েছে দাম। আজকের অর্থনৈতিক সংকটের পেছনে অন্যতম কারণ হচ্ছে রিজার্ভের সংকট। এ কারণে সবকিছুতে চাপের সৃষ্টি হয়েছে।

আলোচনায় অংশ নিয়ে অর্থনীতিবিদ ড. এমএ রাজ্জাক বলেন, বর্তমান অর্থনৈতিক পরিস্থিতি মোকাবেলায় অভ্যন্তরীণ সম্পদ বা রাজস্ব আয় বাড়ানো খুব জরুরি। অষ্টম পঞ্চবার্ষিকী পরিকল্পনায় যে লক্ষ্যের কথা বলা হয়েছে, বিশেষ করে কর আহরণের ক্ষেত্রে তা থেকে দেশ অনেক পিছিয়ে রয়েছে। সেদিকে নজর দিতে হবে। কারণ কর আহরণ অভ্যন্তরীণ সম্পদের অন্যতম প্রধান উৎস। সেটিকে গুরুত্ব দিয়ে কাজ করতে হবে। এজন্য জাতীয় রাজস্ব বোর্ডের (এনবিআর) সক্ষমতা বাড়াতে হবে। অনুষ্ঠানের সমাপনী বক্তব্যে পিআরআই'র নির্বাহী পরিচালক আহসান এইচ মনসুর বলেন, অভ্যন্তরীণ সম্পদ আহরণের নতুন নতুন ক্ষেত্র ছাড়া উন্নত দেশ হওয়া সম্ভব নয়। সরকারকে কৃষিতে নজর দিতে হবে। বছরে ৫ শতাংশ খাদ্যপণ্য আমদানি করতে মোটা অঙ্কের বৈদেশিক মুদ্রা ব্যয় করতে হয়। খাদ্য আমদানির বিকল্প হিসাবে সারের দাম কমিয়ে কৃষি উৎপাদন বাড়াতে হবে। কৃষিকে প্রযুক্তিবান্ধব করতে হবে। তাহলে উৎপাদন সক্ষমতা আরও বাড়বে। এর মাধ্যমে বিদ্যমান সংকট মোকাবেলা করা সম্ভব।

<https://www.jugantor.com/todays-paper/second-edition>

কালের বর্ধ

সোমবার । ৩১ অক্টোবর ২০২২ । ১৫ কার্তিক ১৪২৯ । ৪ রবিউস সানি ১৪৪৪

অর্থনীতিবিদরা মনে করছেন

অস্বাভাবিক বাণিজ্য ঘাটতির কারণে দেশের অর্থনীতি এখন বিপৎসীমায়

৩১ অক্টোবর, ২০২২

আলোচনাসভায় অর্থনীতিবিদরা



“
মূল্যস্ফীতি নিয়ন্ত্রণে আমাদের সরকার কাজ করছে। নিত্যপ্রয়োজনীয় পণ্যের ক্ষেত্রে শুল্ক কমানোর পাশাপাশি কৃষিজাত পণ্য আমদানি সহজ করা হয়েছে
শামসুল আলম
প্রতিমন্ত্রী, পরিকল্পনা মন্ত্রণালয়



“
বাংলাদেশের যে বাণিজ্য ঘাটতি, তার অন্যতম প্রধান কারণ আমদানি বেশি, রপ্তানি কম। অর্থনীতিতে বড় সংকট হয়ে দেখা দিয়েছে মূল্যস্ফীতি ও রিজার্ভ সংকট
জাহেদী সািকার
চেয়ারম্যান, পলিসি রিসার্চ ইনস্টিটিউট

অস্বাভাবিক বাণিজ্য ঘাটতির কারণে দেশের অর্থনীতি এখন বিপৎসীমায় আছে বলে মনে করছেন অর্থনীতিবিদরা। তাঁরা বলছেন, মোট দেশজ উৎপাদনের (জিডিপি) ৩.৫ শতাংশ বাণিজ্য ঘাটতি, যা বিপৎসীমায়।

ক্রমবর্ধমান এই বাণিজ্য ঘাটতি যদি জিডিপির ৪ শতাংশ হয়, তাহলে শিগগিরই অর্থনৈতিক বিপর্যয় ঘটবে বলে মনে করছে বেসরকারি গবেষণা সংস্থা পলিসি রিসার্চ ইনস্টিটিউট (পিআরআই)।

গতকাল রবিবার রাজধানীর একটি হোটেলে পিআরআই আয়োজিত রিয়েলাইজিং ডেভেলপমেন্ট এসপিয়েরেশন উইথ ডমেসটিক রিসোর্স মোবাইলিজেসন অ্যাডমিট ম্যাক্রো ইকোনমিক চ্যালেঞ্জ

শীর্ষক আলোচনাসভায় এমন আশঙ্কা ব্যক্ত করেন ওই বেসরকারি গবেষণা সংস্থাটির চেয়ারম্যান জাহেদী সান্তার।

মূলত আমদানি ব্যয়ের চেয়ে রপ্তানি আয় কম হলে যেকোনো দেশের অর্থনীতিতে বাণিজ্য ঘাটতি দেখা দেয়। অনুষ্ঠানে প্রধান অতিথি ছিলেন প্রধানমন্ত্রীর অর্থনৈতিক উপদেষ্টা মসিউর রহমান। বিশেষ অতিথি ছিলেন পরিকল্পনা প্রতিমন্ত্রী শামসুল আলম।

মূল প্রবন্ধে পিআরআইয়ের চেয়ারম্যান বলেন, ‘দেশের যে বাণিজ্য ঘাটতি, তার অন্যতম প্রধান কারণ আমদানি বেশি, রপ্তানি কম। এ ছাড়া আমাদের অর্থনীতিতে বড় সংকট হয়ে দেখা দিয়েছে মূল্যস্ফীতি ও রিজার্ভ সংকট। এর পেছনে বৈশ্বিক কারণও রয়েছে।’ তিনি বলেন, ‘হঠাত্ করে ডলারের দাম বেড়ে যাওয়া, আমাদের রিজার্ভের সংকট—সব কিছুর কারণে আমাদের আজকের এই অর্থনৈতিক পরিস্থিতি।’ তিনি বলেন, ‘গত ৫০ বছরে আমাদের অনেক অর্থনৈতিক উন্নয়ন হয়েছে। তবে আমাদের মানবসম্পদের তেমন উন্নয়ন হয়নি। আমাদের প্রায় এক মিলিয়ন লোক দেশের বাইরে আছে, কিন্তু তাদের বেশির ভাগই বৈধ পথে রেমিট্যান্স পাঠাচ্ছে না। তার একটা প্রভাব পড়বে রিজার্ভে।’

তিনি বলেন, ‘সামনের দিনগুলোতে আমাদের তিনটি চ্যালেঞ্জ রয়েছে। এক. মূল্যস্ফীতি, দুই. বাণিজ্য ঘাটতি, তিন. বৈদেশিক ঋণ। এই তিনটি চ্যালেঞ্জকে বিবেচনায় নিয়ে সরকারকে নানামুখী কাজ করতে হবে।’

জাহেদী সান্তার পরামর্শ দেন, মূল্যস্ফীতি কমাতে বাজার মনিটরিং জোরদার করতে হবে। পাশাপাশি জোর দিতে হবে আমদানিজনিত পণ্যের ব্যয় কিভাবে কমানো যায়, তার ওপর। প্রয়োজনে আমদানি পণ্যের শুল্ক কমাতে হবে।’

বাণিজ্য ঘাটতির আশঙ্কা উড়িয়ে দিয়ে পরিকল্পনা প্রতিমন্ত্রী শামসুল আলম বলেন, ‘গত অর্থবছরের তুলনায় চলতি অর্থবছরে আমরা অনেক ভালো অবস্থানে আছি। চলতি অর্থবছরের জুলাই থেকে সেপ্টেম্বর পর্যন্ত রেমিট্যান্স এসেছে ৫.৬ বিলিয়ন ডলার, যা গত অর্থবছরে ছিল চার বিলিয়ন ডলারের কিছু বেশি। বৈদেশিক বিনিয়োগ গত অর্থবছরে জুলাই থেকে সেপ্টেম্বর পর্যন্ত ছিল ২৫০ মিলিয়ন ডলার, যা এই অর্থবছরে ৩৬০ মিলিয়ন ডলার।’

বিশেষ অতিথির বক্তব্যে তিনি বলেন, ‘আমাদের অর্থনৈতিক পরিস্থিতি গত অর্থবছরের তুলনায় অনেক ভালো। তবে আমাদের মূল্যস্ফীতি অনেকটা বেড়ে গিয়েছিল। বিশেষ করে আমাদের খাদ্যে মূল্যস্ফীতি বেড়ে যায়। সেটা হয়েছে আমদানির কারণে। তা ছাড়া শুধু আমাদের দেশে নয়, গোটা বিশ্বের মূল্যস্ফীতি বেড়ে গেছে রাশিয়া-ইউক্রেন যুদ্ধের কারণে।

তিনি বলেন, ‘আমাদের সরকার কাজ করছে মূল্যস্ফীতি নিয়ন্ত্রণে। নিত্যপ্রয়োজনীয় পণ্যের ক্ষেত্রে শুল্ক কমানোর পাশাপাশি কৃষিজাত পণ্য আমদানি সহজ করা হয়েছে। একই সঙ্গে বৈদেশিক মুদ্রার বিনিময় হার স্থিতিশীল রাখার প্রয়োজনীয় পদক্ষেপ নেওয়া হচ্ছে।’

প্রধান অতিথির বক্তব্যে প্রধানমন্ত্রীর অর্থনৈতিক উপদেষ্টা মসিউর রহমান বলেন, বৈদেশিক মুদ্রার বিনিময় হারের ক্ষেত্রে, বিশেষত রেমিট্যান্স আহরণের ওপর প্রণোদনা দেওয়ার উদ্দেশ্য হলো প্রবাসীদের সুবিধা দেওয়া। এর মাধ্যমে মূলত দেশের একটি জনগোষ্ঠীকে সামাজিক সুরক্ষা দেওয়া হচ্ছে। তবে ভবিষ্যতে অর্থনৈতিক সুষ্ঠু ব্যবস্থাপনার স্বার্থে ইউনিফায়েড বা একক বিনিময় হারের দিকে যেতে হবে।

অর্থনীতিবিদ এম এ রাজ্জাক তাঁর প্রবন্ধে বলেন, দক্ষিণ এশিয়ায় কর-জিডিপি অনুপাতে বাংলাদেশ সবচেয়ে পিছিয়ে। কিন্তু উন্নত অর্থনীতির দেশের পর্যায়ে যেতে হলে এই অবস্থার পরিবর্তন ঘটাতে হবে। বিশেষ করে বর্তমান অর্থনৈতিক পরিস্থিতি মোকাবেলায় অভ্যন্তরীণ সম্পদ বা রাজস্ব আয় বাড়ানোটা খুব জরুরি।’

সমাপনী বক্তব্যে পিআরআইয়ের নির্বাহী পরিচালক আহসান এইচ মনসুর বলেন, ‘আমরা আমাদের সংকট ও চ্যালেঞ্জগুলো জানি। আমার বাড়িঘর রক্ষার দায়িত্ব আমার। বাইরে থেকে ঝড় আসবে সেটাকে আমাকেই রক্ষা করতে হবে। একটা অর্থনীতির ঝড় এসেছে। তবে আমাদের যা করণীয়, আমরা তা করতে পারিনি।’

তিনি বলেন, ‘আমাদের সম্পদ অর্জনের নতুন নতুন ক্ষেত্র ছাড়া উন্নত দেশ হওয়া সম্ভব। সরকারকে কৃষিতে নজর দিতে হবে। কেন আমাদের ৫ শতাংশ খাদ্যপণ্য আমদানি করতে বছরে দেড় বিলিয়ন ডলার ব্যয় করতে হবে। এই পরিস্থিতি থেকে উত্তরণের জন্য সারের দাম কমিয়ে কৃষকদের মধ্যে তা বিতরণ করতে হবে এবং কৃষিকে প্রযুক্তিবান্ধব করতে হবে।’

বাংলাদেশ ব্যাংকের তথ্য অনুযায়ী, চলতি অর্থবছরের প্রথম দুই মাসে (জুলাই-আগস্ট) এক হাজার ২৬৯ কোটি ২০ লাখ ডলারের পণ্য আমদানি হয়েছে। এর বিপরীতে রপ্তানি হয়েছে ৮১৩ কোটি ৭০ লাখ ডলারের পণ্য। এতে ৪৫৫ কোটি ৫০ লাখ ডলারের বাণিজ্য ঘাটতি তৈরি হয়েছে।

<https://www.kalerkantho.com/online/national>